

Тренировочная работа №2 по ОБЩЕСТВОЗНАНИЮ

11 класс

ЕГЭ 2026 года

Вариант 03

Выполнена: ФИО _____ класс _____

Инструкция по выполнению работы

Тренировочная работа состоит из двух частей, включающих в себя 25 заданий. Часть 1 содержит 16 заданий с кратким ответом. Часть 2 содержит 9 заданий с развёрнутым ответом.

На выполнение тренировочной работы по обществознанию отводится 3 часа 30 минут (210 минут).

Ответом к заданиям части 1 (1–16) является последовательность цифр. Ответ запишите в поле ответа в тексте работы.

Задания части 2 (17–25) требуют полного ответа (дать объяснение, описание или обоснование; высказать и аргументировать собственное мнение). Укажите на чистом листе номер задания и запишите его полное решение.

Все ответы записывайте яркими чёрными чернилами. Допускается использование гелевой или капиллярной ручки.

При выполнении заданий можно пользоваться черновиком. **Записи в черновике не учитываются при оценивании работы.**

Баллы, полученные Вами за выполненные задания, суммируются. Постарайтесь выполнить как можно больше заданий и набрать наибольшее количество баллов.

Желаем успеха!

Часть 1

Ответом к заданиям 1–16 является последовательность цифр. Запишите ответы в поля ответов в тексте работы.

1

Ниже приведён ряд понятий. Все они, за исключением двух, характеризуют динамику общественного развития.

1) общественное производство; 2) социальное неравенство; 3) социальная эволюция; 4) научно-техническая революция; 5) общественный прогресс; 6) социальная реформа.

Найдите два понятия, «выпадающие» из общего ряда, и запишите в таблицу цифры, под которыми они указаны.

Ответ:

--	--

2

Выберите верные суждения о материальной и духовной культуре и запишите цифры, под которыми они указаны.

- 1) И материальная, и духовная культура развиваются с опорой на историческое культурное наследие.
- 2) Духовная культура связана с миром идей, поэтому её достижения не имеют материального воплощения.
- 3) К функциям духовной культуры относят оценочную и коммуникативную.
- 4) Духовная и материальная культура – это две изолированные друг от друга сферы человеческой жизнедеятельности.
- 5) Достижения материальной культуры включают многообразие предметов, созданных человеком.

Ответ: _____.

- 3** Установите соответствие между характерными чертами и видами мировоззрений: к каждой позиции, данной в первом столбце, подберите соответствующую позицию из второго столбца.

ХАРАКТЕРНАЯ ЧЕРТА	ВИД МИРОВОЗЗРЕНИЯ
А) включает в картину мира учение о предназначении человека	1) религиозное
Б) требует доказательства и проверки всех идей и теорий	2) научное
В) связано с культурным наследием человечества	3) и религиозное, и научное мировоззрение
Г) особое внимание уделяет нравственным идеалам и поведению	
Д) нацеливает на познание природы и общества, производственную деятельность	

Запишите в таблицу выбранные цифры под соответствующими буквами.

Ответ:

А	Б	В	Г	Д

- 4** Выполняя домашнее задание по теме «Мораль», София охарактеризовала нормы морали. Найдите в приведённом списке характеристики норм морали и запишите цифры, под которыми они указаны.

- 1) отражают уровень развития духовной культуры
- 2) оценивают действия людей с правовых позиций
- 3) воплощают нравственные идеалы, одобряемые в обществе
- 4) обязательно фиксируются письменно
- 5) закрепляют в общественном сознании приоритет материального над духовным
- 6) выполняют регулятивную функцию

Ответ: _____.

5

Выберите верные суждения о видах рынков и запишите цифры, под которыми они указаны.

- 1) На финансовом рынке предлагаются к продаже природные ресурсы.
- 2) Рынок капитала – это система финансовых отношений, которая связывает владельцев свободных инвестиционных средств и организации, которые в них нуждаются.
- 3) На рынке информации происходит обмен знаниями и правами на их использование.
- 4) К совершенной конкуренции относят экономические отношения на рынке, ограничивающем свободное ценообразование и доступ новых продавцов.
- 5) Спрос и предложение такого ресурса, как предпринимательские способности, регулируется на рынке труда.

Ответ: _____.

6

Установите соответствие между примерами / ситуациями и видами издержек: к каждой позиции, данной в первом столбце, подберите соответствующую позицию из второго столбца.

ПРИМЕР / СИТУАЦИЯ	ВИД ИЗДЕРЖЕК
А) Увеличение выпуска печатной продукции привело к росту затрат типографии на её упаковку и доставку потребителю.	1) постоянные издержки 2) переменные издержки
Б) Частное предприятие ежемесячно выплачивает проценты по кредиту.	
В) Начисление заработной платы управленческому персоналу предприятия производится 5 и 25 числа каждого месяца.	
Г) Ресторан ежедневно закупает продукты и напитки.	
Д) Аренда офисного помещения в центре города потребовала дополнительных расходов предприятия.	

Запишите в таблицу выбранные цифры под соответствующими буквами.

Ответ:

А	Б	В	Г	Д

7

Ольга Колобкова владеет ценными бумагами. Выберите из приведённого ниже списка позиции, свидетельствующие о том, что эти ценные бумаги являются облигациями. Запишите цифры, под которыми они указаны.

- 1) Ценные бумаги Колобковой относятся к долговым.
- 2) После погашения ценных бумаг Колобкова получит их номинальную стоимость и определённую дополнительную сумму денег.
- 3) Покупка ценных бумаг сделала Колобкову совладелицей предприятия.
- 4) Колобкова получит денежные средства по прошествии установленного времени.
- 5) В качестве дохода Колобкова получает дивиденды.
- 6) Колобкова не имеет права передать эти ценные бумаги своим наследникам.

Ответ: _____.

8

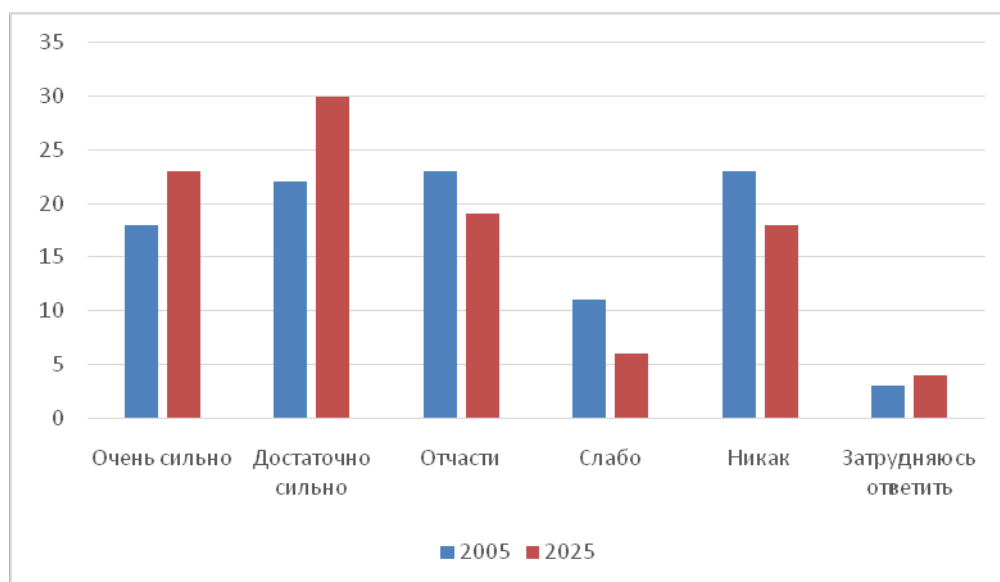
Выберите верные суждения о социальной стратификации и её критериях и запишите цифры, под которыми они указаны.

- 1) Социальная стратификация – это выделение в социальной структуре общества групп, которые обладают неравным доступом к социальным благам.
- 2) Одним из критериев социальной стратификации является образование.
- 3) К критериям социальной стратификации следует отнести социальные интересы.
- 4) Социальная стратификация появляется в постиндустриальном обществе.
- 5) Социальная стратификация отражает сложившиеся общественные отношения.

Ответ: _____.

9

В ходе социологических опросов совершеннолетним гражданам задавали вопрос: «В какой степени Ваши доходы зависят от Ваших профессионально-квалификационных навыков (образования, знаний, опыта и так далее)?» (Закрытый вопрос, один ответ.) Результаты опроса (в % от числа отвечавших) приведены на диаграмме.



Найдите в приведённом списке выводы, которые можно сделать на основе диаграммы, и запишите цифры, под которыми они указаны.

- 1) В 2025 г. доля опрошенных, которые указали, что их доходы очень сильно и достаточно сильно зависят от профессионально-квалификационных навыков, составляет 30 % от количества респондентов.
- 2) Доля тех, кто ответил, что их доходы слабо зависят от профессионально-квалификационных навыков, в 2005 г. была примерно вдвое больше, чем в 2025 г.
- 3) Доля опрошенных в 2005 г., которые указали, что их доходы никак не зависят от профессионально-квалификационных навыков, не превышает долю опрошенных в 2025 г., чьи доходы зависят от них отчасти.
- 4) Доля опрошенных, которые затруднились с ответом, с течением времени незначительно возросла.
- 5) В 2005 г. доля опрошенных, которые указали, что их доходы достаточно сильно зависят от профессионально-квалификационных навыков, составляет примерно пятую часть от числа опрошенных.

Ответ: _____.

10 Выберите верные суждения о политической власти и её видах и запишите цифры, под которыми они указаны.

- 1) Политическая власть в государстве распространяется исключительно на граждан данного государства.
- 2) Для политической власти характерно существование определённого центра принятия политических решений.
- 3) Центральным институтом политической власти является политическая партия.
- 4) В своей деятельности политическая власть может использовать различные властные ресурсы, включая принудительные.
- 5) В демократическом обществе к механизмам формирования политической власти относятся свободные альтернативные выборы.

Ответ: _____.

11 После проведения политических реформ государство Z стало унитарным. Какие из перечисленных ниже фактов подтверждают, что государство Z является унитарным? Запишите цифры, под которыми указаны верные факты.

- 1) регулярно проводятся выборы высших органов государственной власти
- 2) действует однопалатный парламент
- 3) установлены законы, которые в равной степени обязаны соблюдать все должностные лица государства
- 4) существует единый и единственный центр государственной власти
- 5) разграничиваются политические и правовые вопросы, по которым принимаются решения в центре и округах
- 6) руководители территориально-административных округов, на которые делится государство, назначаются главой государства

Ответ: _____.

12 Выберите в приведённом списке положения, характеризующие политические права граждан Российской Федерации. Запишите цифры, под которыми они указаны.

- 1) право на неприкосновенность частной жизни, личную и семейную тайну, защиту своей чести и доброго имени
- 2) равный доступ к государственной службе
- 3) право собираться мирно, без оружия, проводить собрания, митинги и демонстрации, шествия и пикетирование
- 4) право избирать и быть избранными в органы государственной власти и органы местного самоуправления, а также участвовать в референдуме
- 5) право определять и указывать свою национальную принадлежность

Ответ: _____.

13 Установите соответствие между полномочиями и субъектами государственной власти Российской Федерации, реализующими эти полномочия: к каждой позиции, данной в первом столбце, подберите соответствующую позицию из второго столбца.

ПОЛНОМОЧИЕ

СУБЪЕКТ ГОСУДАРСТВЕННОЙ ВЛАСТИ РОССИЙСКОЙ ФЕДЕРАЦИИ

- | | |
|--|-----------------------------------|
| А) определение основных направлений внутренней и внешней политики государства | 1) Президент Российской Федерации |
| Б) утверждение изменения границ между субъектами Российской Федерации | 2) Государственная Дума |
| В) решение вопроса о возможности использования Вооружённых Сил Российской Федерации за пределами территории Российской Федерации | 3) Совет Федерации |
| Г) решение вопроса о доверии Правительству Российской Федерации | |
| Д) назначение референдума в порядке, установленном федеральным конституционным законом | |

Запишите в таблицу выбранные цифры под соответствующими буквами.

Ответ:

А	Б	В	Г	Д

14

Выберите верные суждения о порядке и условиях заключения и расторжения брака в соответствии с Семейным кодексом Российской Федерации и запишите цифры, под которыми они указаны.

- 1) Брак заключается в органах записи актов гражданского состояния в личном присутствии лиц, вступающих в брак.
- 2) Не допускается заключение брака между лицами, из которых хотя бы одно лицо ранее расторгло зарегистрированный брак.
- 3) Для заключения брака необходимы взаимное добровольное согласие мужчины и женщины, вступающих в брак, и достижение ими брачного возраста.
- 4) Муж не имеет права без согласия жены возбуждать дело о расторжении брака во время беременности жены и в течение года после рождения ребёнка.
- 5) При взаимном согласии на расторжение брака супругов, имеющих общих несовершеннолетних детей, расторжение брака производится в органах записи актов гражданского состояния.

Ответ: _____.

- 15** Установите соответствие между примерами и основаниями расторжения трудового договора: к каждой позиции, данной в первом столбце, подберите соответствующую позицию из второго столбца.

ПРИМЕР

ОСНОВАНИЕ
РАСТОРЖЕНИЯ
ТРУДОВОГО ДОГОВОРА

- | | |
|---|--|
| А) организация, сотрудником которой был гражданин Козырев, была ликвидирована | 1) соглашение сторон |
| Б) продавец решил сменить место работы, администрация магазина не имела возражений | 2) инициатива работодателя |
| В) независимая аттестация показала несоответствие квалификации сотрудника работе, которую он выполнял | 3) обстоятельства, не зависящие от воли сторон |
| Г) работник И. выполнял свои трудовые обязанности в состоянии алкогольного опьянения | |
| Д) учитель средней школы был призван на военную службу | |

Запишите в таблицу выбранные цифры под соответствующими буквами.

Ответ:

А	Б	В	Г	Д

- 16** Представьте, что Вы по заданию учителя оформляете презентацию к уроку обществознания по теме «Семейное право». Один из слайдов называется «Брачный договор и условия его заключения». Что из перечисленного следует включить в этот слайд? Запишите цифры, под которыми указаны признаки и условия заключения брачного договора в соответствии с Семейным кодексом Российской Федерации.

- 1) определяет имущественные права и обязанности супругов в браке и в случае его расторжения
- 2) заключается только в момент подачи заявления о регистрации брака
- 3) регулирует личные неимущественные отношения в семье
- 4) требует письменной формы
- 5) не может быть пересмотрен или расторгнут
- 6) удостоверяется нотариально

Ответ: _____.

Часть 2

Для записи ответов на задания этой части (17–25) используйте отдельный лист. Запишите сначала номер задания (17, 18 и т. д.), а затем развёрнутый ответ на него. Ответы записывайте чётко и разборчиво.

Обратите внимание! Не следует в развёрнутом ответе на любое из заданий 17–25 приводить больше позиций (признаков, характеристик, примеров, аргументов и т.д.), чем требуется в задании. Неточности и ошибки в «дополнительных» элементах ответа могут привести к снижению балла за выполнение задания

Прочитайте текст и выполните задания 17–20.

Научное познание возникает под влиянием множества разнородных факторов, например, накопления знаний на донаучном этапе развития познания, развития рационального мышления, разработки специфических методов доказательства и экспериментальной проверки новых знаний.

Научное познание не отделено какой-то абсолютно непреодолимой границей от познания обыденного. Считается, что обыденное познание ограничено сферой сугубо практического применения. Обыденное познание всегда «овеществлено» в каких-то материальных объектах и неспособно осуществить теоретический прорыв в область неизвестного. Но оно может порождать новые обыденные знания (полезные практические навыки, лечение травами, гимнастические упражнения в народной медицине, рецепты кухни, простые технические приспособления и устройства и т.д.)

Если речь идёт об этапах истории человеческого познания, предшествующих возникновению науки, то именно обыденное познание, видимо, можно характеризовать как донаучное. Донаучный опыт (знания) обеспечивается интеллектуальным потенциалом донаучного (обыденного) познания.

Донаучное познание возникло задолго до появления науки и базировалось на познавательных ресурсах архаического, преимущественно образного или пространственно-образного мышления. Этих ресурсов оказывалось вполне достаточно для изобретения полезных практических навыков, простых технических устройств и производственных технологий, для накопления в течение тысячелетий эмпирических знаний о свойствах материалов, вещей и явлений, с которыми люди сталкивались в своей повседневной жизни, что было необходимым и обеспечивало выживание людей (сообществ). Овладение техническими приёмами создания орудий труда, процедурными знаниями (например, искусством верховой езды или стрельбы из лука, боевыми искусствами,) и даже интеллектуальными приёмами и методами (письменность, оперирование математическими

символами) не обязательно требует аналитически высокоразвитого знаково-символического мышления, обеспечивающего научную познавательную деятельность, получение теоретических знаний.

Донаучное познание было весьма действенным инструментом приспособления людей к различным условиям существования, их информационного контроля за окружающей средой. При этом донаучное познание изменялось исключительно медленно, потому что эволюционный процесс развития мыслительных операций является длительным. Содержание и объём накопленного обыденного знания весьма существенно различаются у отдельных человеческих сообществ в зависимости от этапов их социально-экономического развития, особенностей их культуры и т.д.

(По И.П. Меркулову)

17 Какой вид познания автор характеризует как донаучное? Какие результаты, по мнению автора, обеспечивает аналитически высокоразвитое знаково-символическое мышление? (Укажите два результата.) Почему, по мнению автора, медленно изменялось донаучное познание?

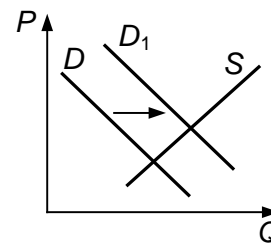
18 В тексте упомянуты ключевые понятия социально-гуманитарных наук. Используя обществоведческие знания,
– укажите не менее трёх признаков рационального познания как ступени в процессе познания;
– объясните упомянутую в тексте связь между донаучным познанием и выживанием людей или сообществ. *(Объяснение может быть дано в одном или нескольких распространённых предложениях.)*

19 Используя обществоведческие знания и факты общественной жизни, проиллюстрируйте тремя примерами использование образного / пространственно-образного мышления в разных сферах жизнедеятельности современных людей. *(Каждый пример должен быть сформулирован развёрнуто. Примеры не должны дублировать друг друга по содержанию.)*

20 Используя обществоведческие знания, приведите три аргумента, подтверждающих мысль автора о том, что научное познание не отделено абсолютно непреодолимой границей от познания обыденного. *(Каждый аргумент должен быть сформулирован как распространённое предложение.)*

21

На графике изображено изменение ситуации на потребительском рынке подсолнечного масла в стране Z. Кривая спроса на подсолнечное масло переместилась из положения D в положение D_1 при неизменном предложении S . (На графике P – цена товара; Q – количество товара.)



Как изменилась равновесная цена?

Что могло вызвать изменение спроса? Сначала укажите любое одно обстоятельство (фактор), затем объясните его влияние на спрос (обязательно укажите характер изменения спроса). (Объяснение должно быть дано применительно к рынку, указанному в тексте задания.)

Как изменятся предложение и равновесная цена на данном рынке, если при прочих равных условиях засуха причинит значительный ущерб посевам подсолнечника, и его урожай упадёт?

22

В соответствии с законодательством государства Z после смерти правителя полномочия и функции главы государства передаются его старшему ребенку. Глава государства занимает посты главы правительства, верховного главнокомандующего и председателя высшей судебной палаты, представляет Z в международных отношениях. Он также назначает тридцать из шестидесяти членов законодательного собрания, остальных раз в четыре года избирают граждане, достигшие восемнадцатилетия.

Какая форма правления существует в государстве Z? Какие признаки в соответствии с заданием характерны для данной формы правления? (Укажите любые два признака.) Почему, исходя из описанной ситуации, государство Z нельзя считать правовым? Какая информация Вам необходима для того, чтобы установить, какая избирательная система – мажоритарная или пропорциональная, используется при выборах нижней палаты законодательного собрания? (Сформулируйте два вопроса, необходимых для получения этой информации.)

23

Конституция Российской Федерации закрепляет основы конституционного строя, права и свободы граждан. На основе положений Конституции Российской Федерации подтвердите тремя положениями гарантии: 1) равенства граждан перед законом; 2) права на свободу и личную неприкосновенность; 3) неприкосновенности жилища. (*Каждое подтверждение должно быть сформулировано как распространённое предложение с опорой на конкретное положение Конституции Российской Федерации.*)

Обратите внимание на то, что правильное выполнение задания не требует указания в ответе номеров соответствующих статей Конституции РФ и дословного воспроизведения их содержания.)

Представьте, что Вам необходимо подготовить доклад по определённой теме. Выполните задания 24 и 25.

Вам необходимо подготовить доклад по теме «Законодательство об административных правонарушениях».

24

Используя обществоведческие знания, составьте сложный план, позволяющий раскрыть по существу тему «Законодательство об административных правонарушениях». Сложный план должен содержать **не менее трёх непосредственно раскрывающих тему по существу пунктов, детализированных в подпунктах.** (Количество подпунктов каждого детализированного пункта должно быть не менее трёх, за исключением случаев, когда с точки зрения общественных наук возможны только два подпункта.)

25

Используя обществоведческие знания, факты общественной жизни и личный социальный опыт, выполните задания, ответьте на вопрос.

1) Обоснуйте необходимость защиты прав и свобод граждан. (Обоснование должно быть дано с опорой на обществоведческие знания в нескольких связанных между собой распространённых предложениях, раскрывать причинно-следственные и(или) функциональные связи.)

2) Какие государственные организации выполняют функции защиты прав и свобод граждан в Российской Федерации? (Назовите любые три государственных организации.)

3) Приведите по одному примеру, иллюстрирующему деятельность по защите прав и свобод граждан каждой из названных в пункте 2) государственных организаций. (Каждый пример должен быть сформулирован развёрнуто.)

Тренировочная работа №2 по ОБЩЕСТВОЗНАНИЮ
11 класс
ЕГЭ 2026 года
Вариант 04

Выполнена: ФИО _____ класс _____

Инструкция по выполнению работы

Тренировочная работа состоит из двух частей, включающих в себя 25 заданий. Часть 1 содержит 16 заданий с кратким ответом. Часть 2 содержит 9 заданий с развёрнутым ответом.

На выполнение тренировочной работы по обществознанию отводится 3 часа 30 минут (210 минут).

Ответом к заданиям части 1 (1–16) является последовательность цифр. Ответ запишите в поле ответа в тексте работы.

Задания части 2 (17–25) требуют полного ответа (дать объяснение, описание или обоснование; высказать и аргументировать собственное мнение). Укажите на чистом листе номер задания и запишите его полное решение.

Все ответы записывайте яркими чёрными чернилами. Допускается использование гелевой или капиллярной ручки.

При выполнении заданий можно пользоваться черновиком. **Записи в черновике не учитываются при оценивании работы.**

Баллы, полученные Вами за выполненные задания, суммируются. Постарайтесь выполнить как можно больше заданий и набрать наибольшее количество баллов.

Желаем успеха!

Часть 1

Ответом к заданиям 1–16 является последовательность цифр. Запишите ответы в поля ответов в тексте работы.

1

Ниже приведён перечень действий. Все они, за исключением двух, относятся к обязанностям налогоплательщика, предусмотренным законодательством о налогах и сборах в Российской Федерации.

1) *присутствовать при проведении выездной налоговой проверки*; 2) *платить законно установленные налоги*; 3) *получать отсрочку, рассрочку или инвестиционный налоговый кредит*; 4) *в течение пяти лет обеспечивать сохранность данных бухгалтерского и налогового учёта и других документов*; 5) *вести в установленном порядке учёт своих доходов (расходов)*; 6) *встать на учёт в налоговых органах*.

Найдите два действия, «выпадающие» из общего ряда, и запишите в таблицу цифры, под которыми они указаны.

Ответ:

--	--

2

Выберите верные суждения о традиционных духовных ценностях российского общества и запишите цифры, под которыми они указаны.

- 1) Российская Федерация рассматривает традиционные ценности как основу российского общества, которая обеспечивает единство нашей многонациональной и многоконфессиональной страны.
- 2) Христианство, ислам, буддизм, иудаизм влияли на формирование ценностей их приверженцев, не затрагивая ценности российского общества в целом.
- 3) Осмысление социальных, культурных, технологических процессов и явлений с опорой на традиционные ценности помогает народу России сохранять общероссийскую гражданскую идентичность.
- 4) Традиционные духовные ценности не могут стать объектом научного изучения.
- 5) К традиционным ценностям относятся высокие нравственные идеалы, крепкая семья, созидательный труд, приоритет духовного над материальным.

Ответ: _____.

3

Установите соответствие между потребностями общества и социальными институтами, с помощью которых они удовлетворяются: к каждой позиции, данной в первом столбце, подберите соответствующую позицию из второго столбца.

ПОТРЕБНОСТЬ ОБЩЕСТВА**СОЦИАЛЬНЫЕ
ИНСТИТУТЫ**

- А) в материальных благах
- Б) в установлении правопорядка
- В) в средствах существования
- Г) в общественной безопасности
- Д) в регулировании социальных взаимодействий

- 1) политические институты
- 2) экономические институты
- 3) и экономические, и политические институты

Запишите в таблицу выбранные цифры под соответствующими буквами.

Ответ:

А	Б	В	Г	Д

4

На уроке одиннадцатиклассники обсуждали особенности образования в современном мире. Найдите в приведённом списке отличительные признаки, характеризующие образование в современном мире, и запишите цифры, под которыми они указаны.

- 1) выполняет функцию социализации
- 2) включает информационные технологии в образовательный процесс
- 3) имеет непрерывный характер, не прекращается на протяжении жизни человека
- 4) осуществляет подготовку к жизни и труду
- 5) является одним из каналов социальной мобильности
- 6) реагирует на индивидуальные запросы обучающихся, воплощает принцип гуманизации

Ответ: _____.

5

Выберите верные суждения о занятости и безработице и запишите цифры, под которыми они указаны.

- 1) Занятость – это количество рабочих мест, которые экономическая сфера предоставляет трудоспособному населению.
- 2) И занятые, и безработные граждане составляют экономически активное население.
- 3) В периоды спада экономики количество безработных сокращается.
- 4) Безработица, причиной которой является совершенствование технологий, называется циклической.
- 5) Перемена места жительства, поиск более выгодных условий труда приводят к фрикционной безработице.

Ответ: _____.

6

Установите соответствие между примерами / ситуациями и видами систем налогообложения: к каждой позиции, данной в первом столбце, подберите соответствующую позицию из второго столбца.

ПРИМЕР / СИТУАЦИЯ

ВИД СИСТЕМЫ НАЛОГООБЛОЖЕНИЯ

- | | |
|--|--|
| А) После значительного повышения заработной платы сумма денег, уплачиваемых Петровым в качестве налога, выросла. | 1) прогрессивная |
| Б) Рост индивидуальных доходов Кузнецова повлиял на изменение ставки их налогообложения. | 2) пропорциональная |
| В) В стране Z действует единая ставка налогообложения для всех плательщиков налога. | 3) и прогрессивная, и пропорциональная |
| Г) Гражданин Сидоров платит 13 % налога с части годового дохода до 5 млн руб. и 15 % с остальной суммы. | |
| Д) Рост доходов налогоплательщиков привёл к увеличению получаемых государством средств. | |

Запишите в таблицу выбранные цифры под соответствующими буквами.

Ответ:

А	Б	В	Г	Д

7

Гражданин Ломов проживает в областном центре, владеет квартирой, автомобилем и участком земли с дачей на берегу озера в пригороде. Выращенные на даче цветы Ломов продаёт на рынке. Найдите в приведённом списке местные налоги и сборы, которые он должен платить. Запишите цифры, под которыми они указаны.

- 1) земельный налог
- 2) транспортный налог
- 3) налог на имущество физического лица
- 4) торговый сбор
- 5) водный налог
- 6) налог на доходы физического лица

Ответ: _____.

8

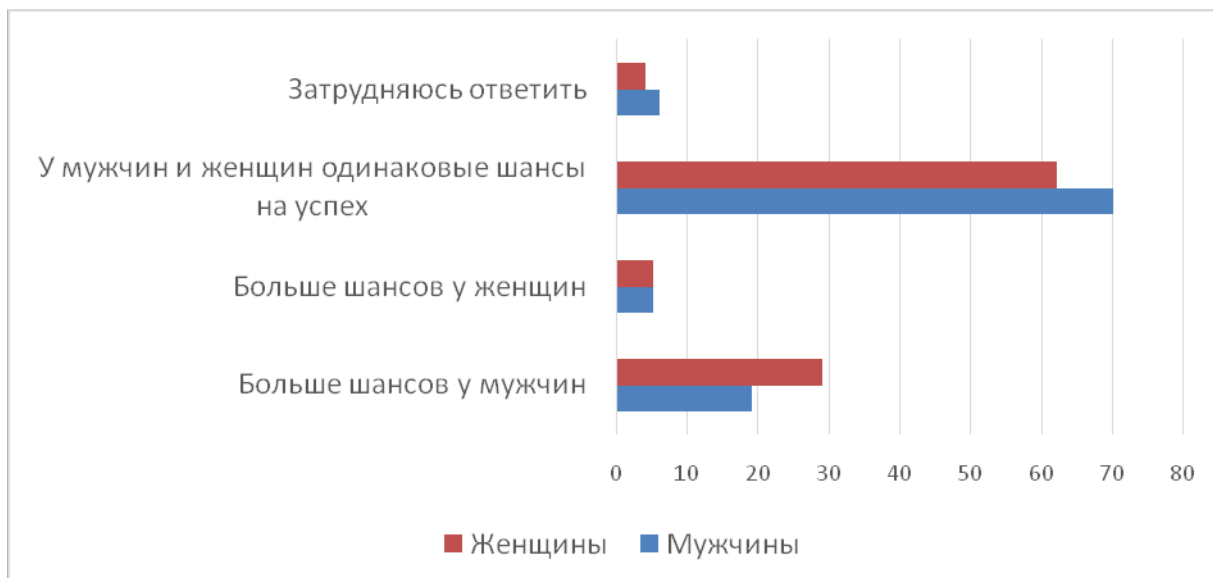
Выберите верные суждения о социальных группах и их видах и запишите цифры, под которыми они указаны.

- 1) В социальной группе формируются статусно-ролевая структура и определённые нормы поведения.
- 2) В современном обществе человек не может быть членом множества социальных групп одновременно.
- 3) В основе характеристики городских и сельских социальных групп лежит показатель уровня доходов.
- 4) По способу регулирования взаимодействия участников выделяют формальные и неформальные группы.
- 5) Маргинальные группы занимают неустойчивое, промежуточное, пограничное положение в сложившейся социальной структуре общества.

Ответ: _____.

9

В ходе социологического исследования совершеннолетним гражданам был задан вопрос: «Как Вы думаете, у кого больше шансов добиться успеха в бизнесе – у мужчин или женщин?» Результаты опросов (в % от числа отвечавших) приведены на диаграмме.



Найдите в приведённом списке выводы, которые можно сделать на основе диаграммы, и запишите цифры, под которыми они указаны.

- 1) Свыше половины опрошенных в обеих группах указали, что у мужчин и женщин одинаковые шансы на успех.
- 2) Совпадают доли опрошенных мужчин и женщин, которые затруднились ответить.
- 3) Доля опрошенных мужчин, которые указали, что у мужчин больше шансов, чем у женщин, составляет примерно четверть от числа опрошенных мужчин.
- 4) Доля женщин, которые указали, что больше шансов добиться успеха в бизнесе у мужчин, примерно в 6 раз превышает долю женщин, которые высказали противоположное мнение.
- 5) Доля опрошенных женщин, которые указали, что больше шансов добиться успеха в бизнесе у мужчин, составляет менее половины доли опрошенных мужчин, которые указали, что шансы добиться успеха в бизнесе примерно одинаковые у мужчин и женщин.

Ответ: _____.

10

Выберите верные суждения о политических партиях и запишите цифры, под которыми они указаны.

- 1) Политические партии – это субъекты политики, которые принимают стратегически важные решения в сфере общественного развития.
- 2) Политическая партия является видом общественной организации как организационно-правовой формы юридических лиц.
- 3) Политические партии участвуют в формировании общественного мнения по социально-политическим и другим вопросам общественной жизни, в политическом образовании и воспитании граждан.
- 4) К кадровым относят политические партии, насчитывающие значительное число членов, которые поддерживают партию взносами, участвуют в выборах партийного руководства на местном и региональном уровнях, проявляют постоянную политическую активность.
- 5) Политические партии наряду с государством составляют институциональную подсистему политической системы общества.

Ответ: _____.

11

В государстве Z в соответствии с конституцией регулярно проходят всеобщие, равные и прямые выборы региональных и центральных органов государственной власти. Конституция государства гарантирует права и свободы граждан. В Z действует несколько политических партий, конкурирующих в борьбе за политическое влияние. Какие из перечисленных ниже характеристик соответствуют форме государства, описанной в данном примере? Запишите цифры, под которыми указаны верные характеристики.

- 1) республика
- 2) тоталитарное правление
- 3) демократический политический режим
- 4) федерация
- 5) авторитаризм
- 6) многопартийность

Ответ: _____.

12

Выберите в приведённом списке положения, характеризующие основы конституционного строя Российской Федерации. Запишите цифры, под которыми они указаны.

- 1) В Российской Федерации развивается система социальных служб, устанавливаются государственные пенсии, пособия и иные гарантии социальной защиты.
- 2) Конституция Российской Федерации и федеральные законы имеют верховенство на всей территории Российской Федерации.
- 3) Трудоспособные дети, достигшие 18 лет, должны заботиться о нетрудоспособных родителях.
- 4) Государственные пенсии и социальные пособия устанавливаются законом.
- 5) Земля и другие природные ресурсы могут находиться в частной, государственной, муниципальной и иных формах собственности.

Ответ: _____.

13

Установите соответствие между функциями и субъектами государственной власти Российской Федерации, к ведению которых они относятся: к каждой позиции, данной в первом столбце, подберите соответствующую позицию из второго столбца.

ФУНКЦИЯ

СУБЪЕКТ ГОСУДАРСТВЕННОЙ ВЛАСТИ РОССИЙСКОЙ ФЕДЕРАЦИИ

- А) режим пограничных зон
- Б) официальный статистический и бухгалтерский учёт
- В) установление ограничений для замещения государственных и муниципальных должностей
- Г) установление общих принципов налогообложения и сборов в Российской Федерации
- Д) определение статуса и защита государственной границы

- 1) только федеральный центр
- 2) совместно федеральный центр и субъекты Российской Федерации

Запишите в таблицу выбранные цифры под соответствующими буквами.

Ответ:

А	Б	В	Г	Д

14 Выберите верные суждения о гражданской правоспособности, дееспособности и эмансипации в соответствии с Гражданским кодексом Российской Федерации и запишите цифры, под которыми они указаны.

- 1) Родители, усыновители и попечитель несут ответственность по сделкам и обязательствам эмансипированного несовершеннолетнего.
- 2) Гражданская правоспособность признается в равной мере за всеми гражданами.
- 3) Право самостоятельно распоряжаться своим заработком или стипендией возникает у лица, достигшего пятнадцатилетия.
- 4) Гражданская дееспособность возникает в полном объеме по достижении восемнадцатилетнего возраста.
- 5) Условиями для эмансипации являются работа по трудовому договору и осуществление предпринимательской деятельности (с согласия родителей, усыновителей или попечителя).

Ответ: _____.

15 Установите соответствие между фактами / особенностями и видами юридической ответственности: к каждой позиции, данной в первом столбце, подберите соответствующую позицию из второго столбца.

ФАКТ / ОСОБЕННОСТЬ	ВИД ЮРИДИЧЕСКОЙ ОТВЕТСТВЕННОСТИ
А) установление в законе обстоятельств, смягчающих и отягчающих ответственность за совершение правонарушения	1) административная
Б) установление ответственности как физических, так и юридических лиц	2) уголовная
В) наличие такого наказания, как обязательные работы	3) и административная, и уголовная
Г) наступление ответственности за ряд правонарушений по достижении четырнадцатилетия	
Д) наличие такого наказания, как предупреждение	

Запишите в таблицу выбранные цифры под соответствующими буквами.

Ответ:

А	Б	В	Г	Д

16

Представьте, что Вы по заданию учителя оформляете презентацию по теме «Право в системе социальных норм». Один из слайдов называется «Система права». Что из перечисленного следует включить в этот слайд? Запишите цифры, под которыми указаны компоненты системы права.

- 1) отрасль права
- 2) источник права
- 3) правоохранительные органы
- 4) норма права
- 5) система правосудия
- 6) институт права

Ответ: _____.

Часть 2

Для записи ответов на задания этой части (17–25) используйте отдельный лист. Запишите сначала номер задания (17, 18 и т. д.), а затем развёрнутый ответ на него. Ответы записывайте чётко и разборчиво.

Обратите внимание! Не следует в развёрнутом ответе на любое из заданий 17–25 приводить больше позиций (признаков, характеристик, примеров, аргументов и т.д.), чем требуется в задании. Неточности и ошибки в «дополнительных» элементах ответа могут привести к снижению балла за выполнение задания

Прочитайте текст и выполните задания 17–20.

В современном мире результаты научного познания влияют на развитие всех сфер жизни общества. Анализ истории научного познания показывает, что важнейшим, базовым критерием истины служит эмпирическое (опытное) подтверждение гипотез и теорий. Под научным опытом понимаются наблюдение и эксперимент. Для того, чтобы понять роль опытного подтверждения, то есть эмпирической проверки в научном исследовании, рассмотрим полный познавательный цикл, включающий в себя проблему, гипотезу и теорию.

Научное познание начинается с постановки проблемы. Проблема – это задача, требующая решения. Она стимулирует научный поиск и представляет собой знание о незнании, совокупность вопросов о том, что надо познать на основе уже имеющегося знания. Попытки разрешить проблему приводят к возникновению гипотезы – системы предположений, сформулированных на основе имеющихся фактов и теоретических знаний. К признакам состоятельности гипотезы относятся её принципиальная эмпирическая проверяемость и предсказательные возможности. Невозможность проверки гипотезы делает её несостоятельной. Не является состоятельной и гипотеза, объясняющая только те факты, которые были связаны с постановкой проблемы. Гипотеза должна предсказывать нечто ранее неизвестное.

Гипотетическое знание носит вероятностный, а не достоверный характер, и требует проверки, обоснования. Из гипотезы путём умозаключений выводятся следствия – ожидаемые результаты, возможные факты. В дальнейшем эти ожидаемые следствия сравниваются с результатами эмпирической проверки, построенной на основе данной гипотезы. И если ожидаемые и практические результаты совпадают после множества испытаний, то данная гипотеза может быть признана истинной и приобрести уже качество научной теории. Таким образом, эмпирическая проверка, выполняя функцию критерия истины, превращает гипотезу

в научную теорию, наиболее развитую форму знания, дающую целостное отображение существенных связей определённой области действительности.

Если же эмпирические результаты находятся в резком противоречии с ожидаемыми, то гипотеза отвергается как ошибочная и впоследствии заменяется другой.

В целом доказательство истинности гипотезы протекает в форме логической цепи рассуждений, отдельные звенья которой проверяются эмпирически. Для достоверности в науке используют, конечно, не одну, а множество проверок. Развитие науки – непрерывная цепь гипотез и проверок, в ходе которых создаётся научное знание.

(По Н.И. Губанову, А.Э. Волкову)

17 Что авторы понимают под научным опытом? (Укажите два компонента.)
Какую характеристику дают авторы научной теории? Какие признаки несостоятельности гипотезы упоминают авторы? (Укажите два признака.)

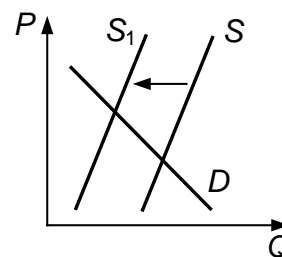
18 В тексте упомянуты ключевые понятия социально-гуманитарных наук. Используя обществоведческие знания,
– укажите не менее трёх основных признаков научного знания;
– объясните упомянутую в тексте связь между научной проблемой и гипотезой. *(Объяснение может быть дано в одном или нескольких распространённых предложениях.)*

19 Используя обществоведческие знания и факты общественной жизни, проиллюстрируйте примерами влияние результатов научного познания на развитие любых трёх сфер жизни общества. *(В каждом случае сначала приведите пример, затем укажите сферу жизни общества. Каждый пример должен быть сформулирован развёрнуто. Примеры не должны дублировать друг друга по содержанию.)*

20 Используя обществоведческие знания, приведите три аргумента, подтверждающих, что установление ошибочности гипотезы может служить развитию науки. *(Каждый аргумент должен быть сформулирован как распространённое предложение.)*

21

На графике изображено изменение ситуации на потребительском рынке мягких игрушек для детей в возрасте 1–3 лет в стране Z. Кривая предложения переместилась из положения S в положение S_1 при неизменном спросе D . (На графике P – цена товара; Q – количество товара.)



Как изменилась равновесная цена?

Что могло вызвать изменение предложения? Сначала укажите любое одно обстоятельство (фактор), затем объясните его влияние на предложение (обязательно укажите характер изменения предложения). *(Объяснение должно быть дано применительно к рынку, указанному в тексте задания.)*

Как изменятся спрос и равновесная цена на данном рынке, если при прочих равных условиях резко вырастут цены на игрушки для детей в возрасте 1–3 лет, изготовленные из других материалов?

22

Уставный капитал предприятия «Конфеты и шоколад» разделён на определённое число ценных бумаг, которые размещались и нашли покупателей на фондовой бирже. На предприятии приобрели и установили современные автоматические линии, которые позволили повысить производительность труда. Персонал предприятия прошёл переподготовку. Проведённые изменения привели к росту прибыли предприятия.

Какую организационно-правовую форму предпринимательства юридических лиц представляет предприятие «Конфеты и шоколад»? Какие признаки, не описанные в задании, характерны для данной организационно-правовой формы предпринимательства? (Укажите любые два признака.) Почему ситуация, описанная в задании, является примером интенсивного экономического роста? Какая информация Вам необходима для того, чтобы установить, какой вид (источник) финансирования бизнеса – внутренний или внешний, был использован для приобретения автоматической линии? (Сформулируйте два вопроса, необходимых для получения этой информации.)

- 23** Конституция Российской Федерации закрепляет отношение к семье как к ценности государства и общества. На основе положений Конституции Российской Федерации сформулируйте три подтверждения этого положения. (Каждое подтверждение должно быть сформулировано как распространённое предложение с опорой на конкретное положение Конституции Российской Федерации.
Обратите внимание на то, что правильное выполнение задания **не требует** указания в ответе номеров соответствующих статей Конституции РФ и дословного воспроизведения их содержания.)

Представьте, что Вам необходимо подготовить доклад по определённой теме. Выполните задания 24 и 25.

Вам необходимо подготовить доклад по теме «Гражданство Российской Федерации».

- 24** Используя обществоведческие знания, составьте сложный план, позволяющий раскрыть по существу тему «Гражданство Российской Федерации». Сложный план должен содержать **не менее трёх непосредственно раскрывающих тему по существу пунктов, детализированных в подпунктах**. (Количество подпунктов каждого детализированного пункта должно быть не менее трёх, за исключением случаев, когда с точки зрения общественных наук возможны только два подпункта.)

- 25** Используя обществоведческие знания, факты общественной жизни и личный социальный опыт, выполните задания, ответьте на вопрос.
- 1) Обоснуйте значение исполнения гражданином Российской Федерации конституционных обязанностей для развития российского государства. (Обоснование должно быть дано с опорой на обществоведческие знания в нескольких связанных между собой распространённых предложениях, раскрывать причинно-следственные и(или) функциональные связи.)
 - 2) Выполнение каких конституционных обязанностей способствует укреплению международных позиций Российской Федерации? (Назовите три конституционных обязанности.)
 - 3) Приведите по одному примеру, иллюстрирующему вклад в укрепление международных позиций Российской Федерации, который вносит исполнение гражданами каждой из указанных в пункте 2) конституционных обязанностей. (Каждый пример должен быть сформулирован развёрнуто.)